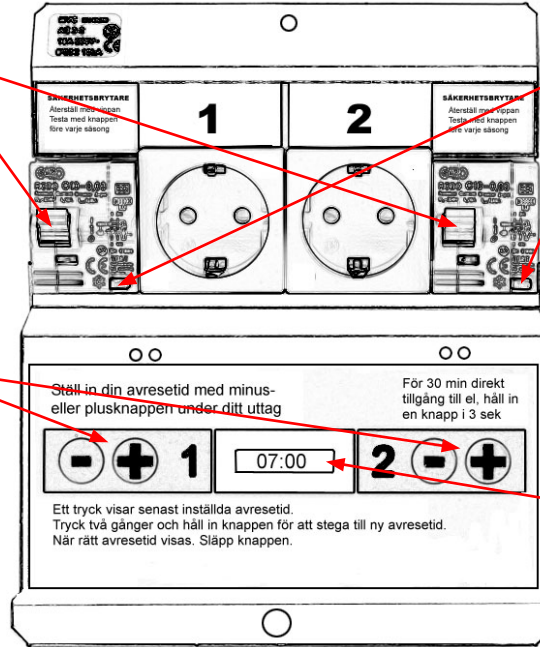


**Yhdistetty
johtonsuojakatkaisija ja
vikavirtasuojakytkin;
henkilösuoja-automaatti.**
Kun henkilösuoja-automaatti on
kytketty päälle, vipuvarsi osoittaa
ylöspäin

Testipainike
Testipainikkeella testataan
vikavirtasuojan toiminta.
Paina painiketta kuuden
kuukauden välein
ja varmista näin
vikavirtasuojan toiminta.

Painikkeet
ajan asettamista varten
eteen- ja taaksepäin



Näyttö

Pistorasioiden toiminta

Autolämmityskotelossa on valaistut painikkeet ja valaistut pistorasiat. Pistorasioiden jännitettä ohjaa valittu lähtöaika ja ulkolämpötilatermostaattiin yhdistetty elektroninen kello. Kelloissa vakiona 2 vrk:n varakäynti mahdollisia sähkökatkoja ajatellen ja myös kelloasetusten lyhytaikainenohitustoiminto. Termostaatti ohjaa auton esilämmitystä vallitsevan ulkolämpötilan mukaan aikavälillä ½ - 3 tuntia.

Kelloajan asettaminen ensimmäisen kerran

- 1) Paina numeronäytön yhteydessä olevia vierekkäisiä – ja + painikkeita samanaikaisesti, kunnes nollat näytössä lopettavat vilkkumisen.
- 2) Paina painiketta uudelleen ja aseta näin kellon näyttöön haluttu aika (+ aika eteen ja – aika taakse).
- 3) Muutaman sekunnin kuluttua viimeisestä painamisesta näyttö alkaa vilkkua uudelleen ja uusi kelloaika on asetettu.

Kelloajan muuttaminen

- 1) Paina yhtä aikaa + ja – painikkeita (1 tai 2 – puolelta), kunnes numeronäyttö alkaa vilkkua.
- 2) Aseta uusi aika yo ohjeen mukaan – ja + painikkeista

Lähtöajan asettaminen / muuttaminen

- 1) Paina lyhyesti jompaakumpaa pistorasian alla olevaa painiketta (+ tai -).
- 2) Kellossa näkyy aiemmin valittu lähtöaika. Tarvittaessa voit muuttaa lähtöaikaa + ja – painikkeiden avulla. Lyhyt painallus muuttaa aikaa minuutin välein ja pitempi 10 min jaksoissa.
- 3) Viisi sekunti viimeisen painalluksen jälkeen juokseva kelloaika palaa näytölle ja uusi lähtöaika on taltioidu.

Kellolaitteen nollaus häiriötilanteessa

AEL –pistorasiakotelon elektroniikka voidaan mahdollisessa häiriötilanteessa kokonaan nolllata.

- 1) Pidä näyttöä lähinnä olevat + ja – painikkeet samanaikaisesti alaspainettuina vähintään kolme sekuntia ja näytöllä oleva aika nollaantuu.
- 2) Molempiin pistorasioihin tulee uusi lähtöaika kello 07.00.
- 3) Kelloaika voidaan nyt asettaa uudestaan saman ohjeen mukaan kun kelloa ensimmäistä kertaa ajastettaessa.
- 4) Ota yhteys sähköalan ammattihenkilöön, mikäli em nolllautustoiminto eo palauta aika-asetuksia.

Lyhytaikainen sähkön tarve

Lyhytaikaista sähkön käyttöä ajatellen – esim autoimurin käyttö – kellolaitteen aika-asetukset voidaan ohittaa ja sähkö kytketty heti päälle.

Paina pistorasian alla olevaa + tai – painiketta kolme sekuntia ja sähkön kytketyminen päälle 30 min ajaksi näkyy kellossa. Aiemmat kelloasetukset säilyvät muuttumattomina.

Kyt kentäaika – GARÖ / AEL ja MEL-pistorasiakotelot

Taulukossa viitteellinen vallitsevan ulkolämpötilan mukainen pistorasian päälläoloaika.

Valitun lähtöajan jälkeenkin sähköt ovat pistorasiassa päällä ½ -tuntia.

| Vallitseva ulkolämpötila, °C | Sähkö päälle ennen kellon asetettua lähtöaikaa, min | Sähkö päällä kellon asetettua lähtöajan jälkeen, min |
|------------------------------|---|--|
| +5 tai lämpimämpi | 30 | 30 |
| +1 | 60 | 30 |
| -3 | 90 | 30 |
| -6 | 120 | 30 |
| -10 | 135 | 30 |
| -14 tai kylmempi | 180 | 30 |